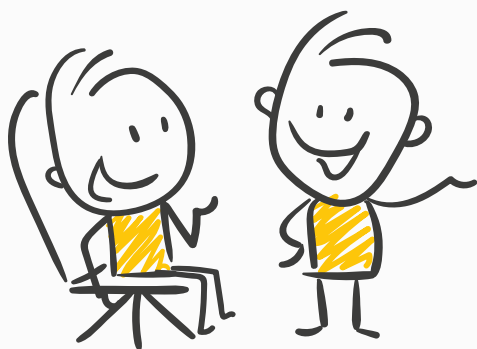


Coup de pouce pédagogique

Assurer la cohérence et l'efficacité de son enseignement

Besoin d'un coup de pouce pour assurer la cohérence et l'efficacité de votre enseignement? Ça tombe bien, nous avons ce qu'il vous faut : voici le **Coup de Pouce Pédagogique** – un document d'information qui mêle **humour** et **expertise**, pour vous permettre de développer votre potentiel pédagogique de manière **plaisante** et **décalée**.

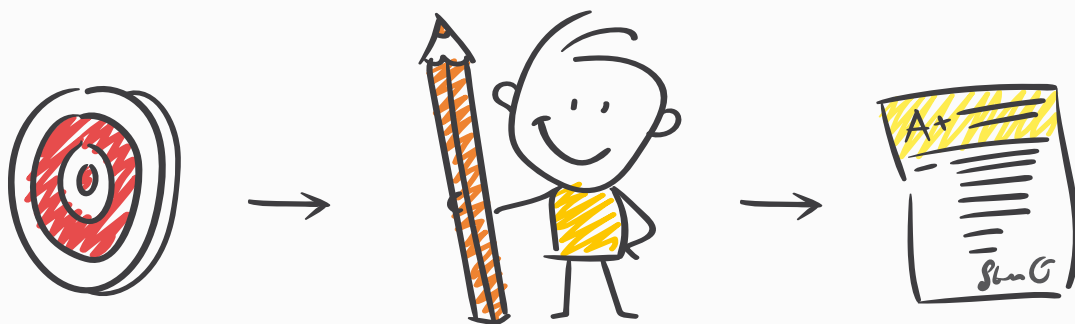


Grâce à ce coup de pouce, vous serez capable de...

- appliquer le principe d'**alignement pédagogique**;
- utiliser le concept de **zone proximale de développement**;
- proposer des **activités d'apprentissage** et d'évaluation optimales au regard des objectifs visés.

L'alignement pédagogique

L'alignement pédagogique est un principe de base qui permet d'assurer la **cohérence** d'un cours. Il garantit l'adéquation entre les trois principales composantes d'un enseignement : les **objectifs d'apprentissage**, les **activités d'apprentissage** et les **activités d'évaluation**.



Les objectifs d'apprentissage

Les apprentissages visés par un cours, formulés sous la forme d'objectifs à atteindre pour les apprenants.

Les activités d'apprentissage

Les activités proposées par l'enseignant en vue de permettre aux apprenants de travailler les apprentissages.

Les activités d'évaluation

Les évaluations mises en place par l'enseignant en vue d'observer l'acquisition des apprentissages.

Inspiré de Biggs (1999)

Il y a alignement pédagogique lorsqu'il y a cohérence entre les **objectifs** visés, les **activités** proposées et les **évaluations** choisies. Autrement dit, il s'agit de s'assurer, d'une part, que les activités d'apprentissage sont en adéquation avec les objectifs du cours et permettent aux apprenants de développer les apprentissages visés, et, d'autre part, que les évaluations permettent effectivement d'en observer l'atteinte. Pour ce faire, il faut prendre en considération deux éléments clés : le **domaine** et le **niveau** d'apprentissage.

Domaine d'apprentissage

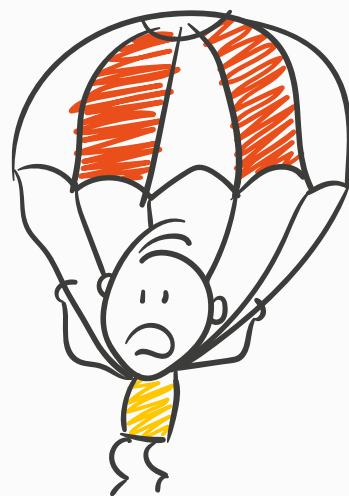
Domaine cognitif
Domaine socioaffectif
Domaine psychomoteur

Niveau d'apprentissage

Apprentissage en surface
Apprentissage intermédiaire
Apprentissage en profondeur

Mise en image :

Imaginez que vous proposiez une leçon de **parachutisme** à vos apprenants. Si votre objectif est que ces derniers soient capables de sauter en parachute, que votre activité pour les y préparer est une lecture sur le parachutisme et que votre évaluation consiste à leur faire effectuer un saut en solitaire à 4 000 m d'altitude... Pas sûr que beaucoup d'apprenants se sentent prêts à faire le grand saut – et, pour les plus téméraires (ou inconscients) qui se jeteront effectivement dans le vide, il y a fort à parier que l'atterrissage au sol risque d'être (très) brutal. Il y a donc ici incohérence pédagogique : l'activité choisie ne prépare pas les apprenants à atteindre l'objectif de départ.



Idée lumineuse!

Voici quelques exemples d'activités d'apprentissage et d'évaluation à mettre en œuvre en fonction du niveau et du domaine d'apprentissage de vos objectifs :

	Les objectifs d'apprentissage	Les activités d'apprentissage	Les activités d'évaluation
Cognitif	Rétention (surface) Compréhension (intermédiaire) Réflexion (profondeur)	Exposé, présentation, lecture Expérimentation, étude de cas Travail individuel, travail de groupe	QCM, quiz, questions brèves Exposé oral, démonstration, recherche Projet, travail de recherche, portfolio
Socioaffectif	Réception (surface) Valorisation (intermédiaire) Adoption (profondeur)	Observation, présentation, vidéo Discussion, questionnement, débat Mise en situation, tutorat par les pairs	Développement écrit, exposé oral Démonstration, simulation Stage pratique, dossier, projet
Psychomoteur	Perception (surface) Reproduction (intermédiaire) Perfectionnement (profondeur)	Observation, présentation, vidéo Jeu de rôle, simulation, discussion Mise en situation, tutorat par les pairs	Développement écrit, exposé oral Démonstration, simulation Stage pratique, dossier, projet

Inspiré de Berthiaume & Rege Colet (2013)

À vous de jouer!

Examinez la cohérence de votre enseignement

Quels sont les apprentissages visés par votre cours? Quelles sont les activités qui vont aider vos apprenants à développer ces apprentissages? Quelles évaluations vont vous permettre de déterminer l'atteinte de ces apprentissages?

La zone proximale de développement

Lorsque l'on propose à des apprenants de réaliser une tâche d'apprentissage, il convient de s'assurer qu'elle soit réalisable tout en comportant une part de défi. Elle doit alors se situer dans ce que l'on appelle **la zone proximale de développement** (zone d'apprentissage) qui représente un juste milieu entre ce qui est très simple (zone d'ennui) et ce qui est très compliqué (zone de panique).



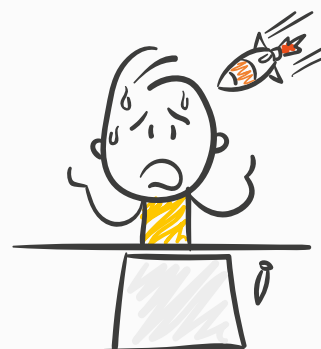
Zone d'ennui

L'apprenant est capable de réaliser la tâche proposée de façon autonome, sans aide, car elle est facile, voire trop facile pour lui, et ne nécessite pas le développement de nouvelles compétences. Il se contente de mettre à profit les compétences qu'il maîtrise déjà. L'apprenant risque alors de s'ennuyer et de se désengager.



Zone d'apprentissage

L'apprenant est capable de réaliser la tâche proposée : elle n'est ni trop facile ni trop difficile. Non seulement il mobilise des compétences qu'il a déjà acquises, mais la tâche lui permet également d'en développer de nouvelles. La situation d'apprentissage est optimale pour permettre à l'apprenant de progresser.



Zone de panique

L'apprenant a beaucoup de difficulté à réaliser la tâche proposée, voire n'en est pas capable car elle nécessite des compétences qu'il ne maîtrise pas et elle ne lui permet pas non plus de s'appuyer sur celles qu'il maîtrise déjà. L'apprenant risque alors de paniquer et de se décourager.

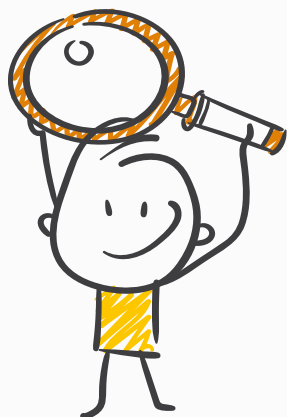
Inspiré de Vygotski

On s'accorde à dire que la zone proximale de développement est **différente** pour chaque apprenant, et ce, en fonction de sa personnalité, son expérience, son sentiment de compétence vis-à-vis d'une tâche ainsi que ses facilités et difficultés personnelles. Il y a donc autant de zones proximales de développement qu'il y a d'apprenants – ce qui (il faut l'avouer) ne nous facilite pas la tâche...

Or, il est raisonnable de penser que pour un groupe d'apprenants engagé dans un même cursus, l'écart entre la zone proximale de développement de chacun se voit réduit. Par conséquent, il est possible de proposer des situations d'apprentissage qui tiennent compte de celle du plus grand nombre. Pour être efficace, une situation d'apprentissage doit ainsi permettre à l'apprenant de développer de **nouvelles compétences** qu'il ne maîtrise pas totalement, tout en mobilisant et réactivant des **connaissances antérieures** déjà acquises. L'enseignant doit alors adopter une posture de **facilitateur**, de façon à permettre aux apprenants de gagner en autonomie et d'augmenter progressivement le spectre de leur zone proximale de développement, au fur et à mesure que les apprentissages proposés gagnent en complexité.

Idée lumineuse!

Voici quelques conseils pour proposer des activités d'apprentissage efficaces, qui tiennent compte de la zone proximale de développement de vos apprenants :

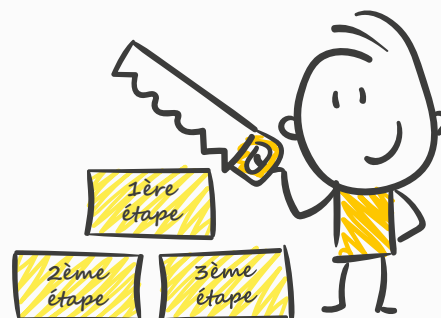


En amont de chaque nouvelle activité

Vous pouvez faire une courte activité d'évaluation diagnostique avec vos apprenants (un quiz, un remue-méninges ou une rapide discussion, par exemple) pour vérifier que les connaissances antérieures nécessaires à la réalisation d'une nouvelle activité sont acquises. Au besoin, vous pouvez leur proposer de réaliser une activité plus longue qui réactivera ces mêmes connaissances si vous observez que cela est adéquat. Vous pouvez également démarrer par une tâche préliminaire assez simple afin de faire vivre à vos apprenants une expérience de réussite qui augmentera leur confiance en leurs capacités à mener à bien une nouvelle activité plus complexe, laquelle visera un plus haut niveau d'apprentissage.

Pendant chaque nouvelle activité

Vous pouvez découper votre activité en plusieurs étapes ou tâches successives, de difficulté graduelle, pour permettre une progression. Durant l'activité, vous apporterez le soutien et l'aide nécessaires pour que vos apprenants réussissent la tâche (fournir des consignes claires, donner des conseils, faire de la pratique guidée, accompagner la pratique autonome). On conseille de privilégier des postures non directives pour donner le plus d'autonomie possible aux apprenants, tout en restant disponible en fonction de leurs besoins.



Au terme de chaque nouvelle activité

Vous pouvez préparer et partager avec vos apprenants une liste de ressources utiles qu'ils pourront consulter après le cours. Au besoin, vous pouvez aussi leur proposer de faire une activité complémentaire qui leur permettra d'approfondir les apprentissages qui ont été réalisés. Il est important de vous assurer que les apprentissages soient acquis avant d'augmenter leur niveau de complexité au travers d'une future activité.



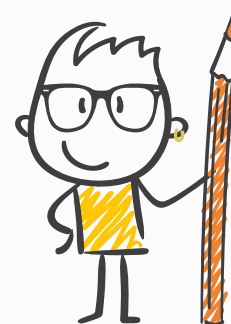
À vous de jouer!

Examinez l'efficacité de vos activités d'apprentissage

Qu'envisagez-vous de faire pour vous assurer que les activités d'apprentissage que vous proposez tiennent compte de la zone proximale de développement de vos apprenants?

En résumé

La cohérence d'un enseignement passe par l'**alignement pédagogique** : les activités d'apprentissage et d'évaluation doivent être choisies en fonctions des objectifs d'apprentissage de façon à permettre aux apprenants de les atteindre. Il convient aussi de s'assurer que les situations d'apprentissage proposées tiennent compte de la **zone proximale de développement** des apprenants afin qu'ils puissent développer de nouvelles compétences et progresser dans leurs apprentissages.



Franck Herling

Direction de l'apprentissage et de l'innovation pédagogique